

PLATA

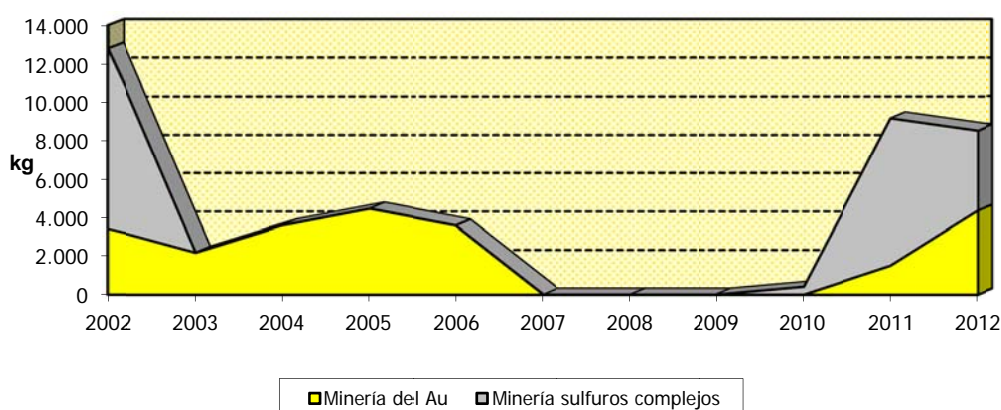
2012

1.- PANORAMA NACIONAL

1.1.- PRODUCCIÓN MINERA

Como se aprecia España mantiene por tercer año consecutivo una pequeña producción de plata.

**EVOLUCIÓN DE LA PRODUCCIÓN DE PLATA
(Ag contenida, kg)**



Fuente: Estadística Minera de España

Como el año anterior, en 2012, además de la mina de sulfuros complejos de Aguas Teñidas (MATSA)¹, cuyo mineral de plomo contiene plata (4 170 kg), la explotación de oro de El Valle-Boinás (Kinbauri Gold, Orvana)², en plena producción, también obtiene plata, suponiendo ya más del 50% de la producción nacional.

	2010	2011	2012
Minería de oro/cobre (Noroeste)			
<i>Bullión Ag contenida(kg)</i>	--	149	644
Concentrado de cobre (t)	--	3 820	7 397
<i>Ag contenida(kg)</i>	--	1 356	3 719
Minería de sulfuros complejos (Huelva)			
Mineral de plomo (t)	1 179	30 699	16 681
<i>Ag contenida (kg)</i>	413	7 675	4 170
TOTAL Ag contenida (kg)	413	9 180	8 533

Fuente: Estadística Minera de España

¹ Véase monografía del Cobre en este Panorama

² Véase monografía del Oro en este Panorama

1.2.- RESERVAS Y RECURSOS NACIONALES

En el Inventario Nacional de Recursos de Plomo y Cinc, realizado por el IGME en 1988, se evaluaron los recursos de plata contenidos en los minerales de Pb y Zn en 6 320 t.

La información sobre recursos y reservas de plata de la mina de Aguas Teñidas, preparados por indicación de Iberian por un consultor independiente el 11 de septiembre de 2009, se recoge en la tabla adjunta.

	Mineral	
	Mt	Ag g/t
CUPRÍFERO		
Probadas	2,41	21,9
Probables	6,40	28,2
Total	8,81	28,5
POLIMETÁLICO		
Probadas	2,44	62,9
Probables	7,96	70,8
Total	10,40	69,0
CUPRÍFERO		
Medidos	5,40	23,0
Indicados	6,76	32,1
Medido e indicado	12,16	28,1
POLIMETÁLICO		
Medidos	5,39	56,3
Indicados	7,13	80,1
Medido e indicado	15,52	69,8

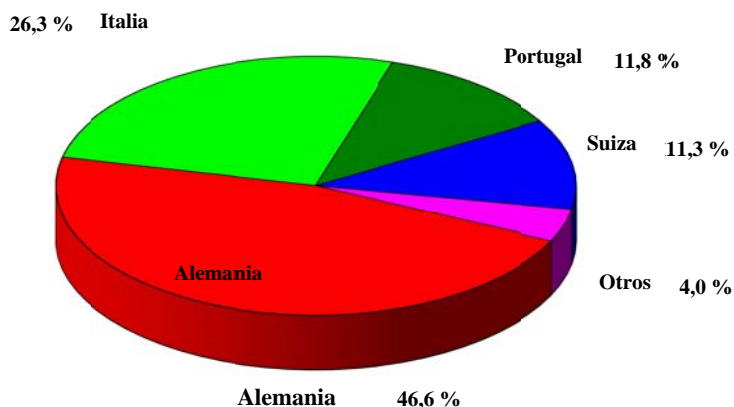
En cuanto a *Kinbauri Gold*, el informe de 2013 con la estimación interna de sus reservas en El Valle-Boinás-Carlés, realizado según las normas del Canadian Institute of Mining, Metallurgy and Petroleum y el NI 43-101, arroja los siguientes datos:

	Miles de toneladas	Ag g/t
Probadas	1 754	14,07
Probables	5 988	8,57
Total P+P	7 742	9,82

1.3.- COMERCIO EXTERIOR DE MATERIAS PRIMAS MINERALES

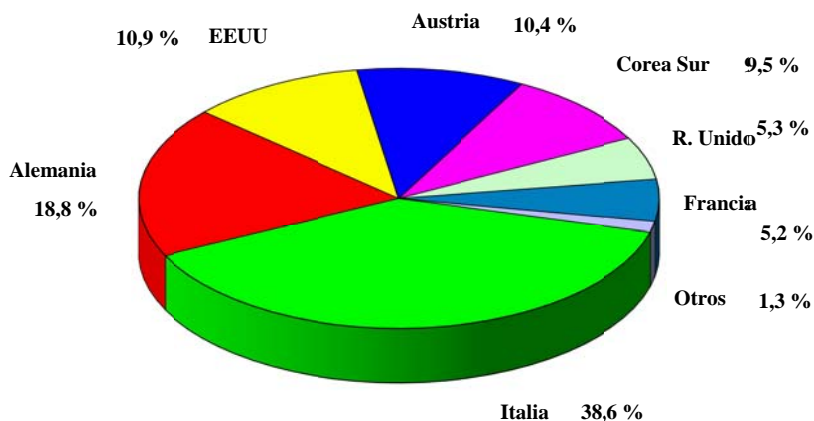
El valor de las importaciones de materias primas de plata disminuyó en 2012 un 21,6% en relación al contabilizado en el año anterior, con fuertes incrementos en minerales (88,1%) y monedas sin curso legal (208,3%), moderados en nitratos (2,2%) y chapados (2,2%), y descensos en plata en bruto (-48,7%), desperdicios y desechos (-21,5%) y plata semilabrada (-6,9%). Por su parte, el valor de las exportaciones subió modestamente, un 0,8%, con alzas en plata en polvo (2 852,9%), plata bruta, semilabrada (11,7%) y monedas sin curso legal (111,7%), y recortes en minerales (-54,1%) y desperdicios (-33,1%). En consecuencia, se afianzó el signo positivo del saldo de la balanza comercial de estos productos conseguido en 2010, subiendo el superávit un 121,5% hasta 98,140 M€ (cuadro Ag-1).

2012 - IMPORTACION DE PLATA BRUTA



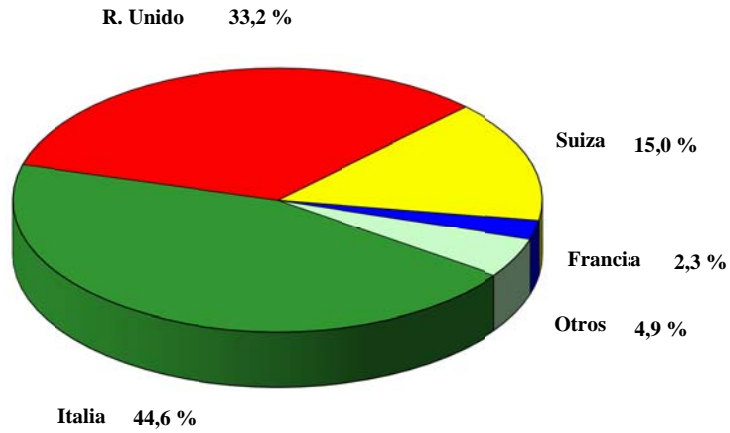
Al igual que en el año anterior, las principales posiciones importadoras en valor fueron los desperdicios (63,7%), los semielaborados (19,2%) y la plata bruta (10%), con un 2,4% de nitratos y 4,7% de los demás productos. Los minerales se trajeron exclusivamente de Sudáfrica (72 t), Italia (32,5 t), Alemania (18,1 t) y Perú (0,2 t), recogiendo los gráficos adjuntos la estructura de las importaciones de plata bruta y plata trabajada, en porcentaje del valor según países de origen (otros incluye a 9 países en la primera y 13 en la segunda). Los desperdicios se adquirieron en Francia (36%), Portugal (33%), Reino Unido (15%), Países Bajos (7,2%), Alemania (3,3%) y 8 países más (5,5%).

2012 - IMPORTACION DE PLATA SEMILABRADA

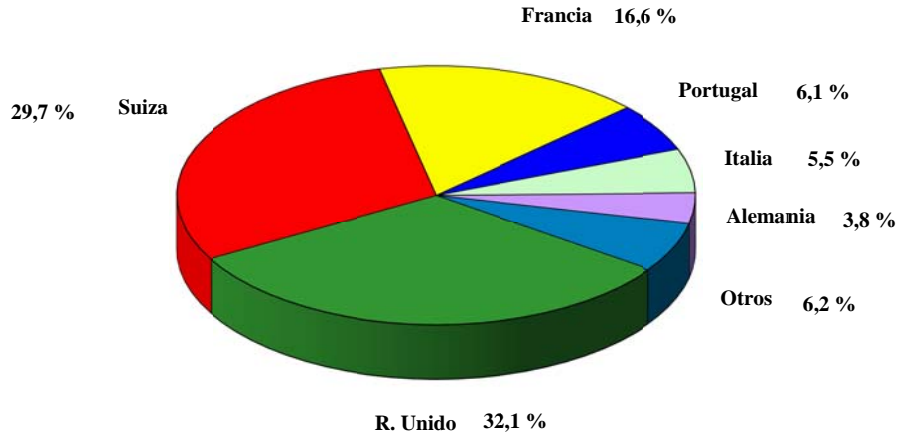


Las exportaciones se compusieron predominantemente de plata bruta (36,4% del valor total), plata semilabrada (32,5%) y desperdicios (22,6%), con un 2,9% para la plata en polvo, 2,3% para las monedas sin curso legal y 3,3% para los demás. Los gráficos adjuntos reproducen la distribución porcentual por países del valor de las exportaciones de plata bruta y semielaborada (el concepto "otros" incluye a 11 países en la primera y a 32 en la segunda); las ventas externas de minerales se destinaron a Dinamarca (30,4 t) y Portugal (0,3 t), mientras que los desperdicios fueron a Suiza (82%), Italia (9,9%), Alemania (3,7%) y otros 9 países (4,4%). La plata en polvo se colocó casi exclusivamente en Portugal (55%), Austria (30,5%) y la República Checa (13,6%).

2012 - EXPORTACION DE PLATA BRUTA



2012 - EXPORTACION DE PLATA SEMILABRADA



CUADRO Ag-I

COMERCIO EXTERIOR DE MATERIAS PRIMAS MINERALES DE PLATA (t y 10³ €)

	IMPORTACIONES					
	2010		2011		2012 p	
<u>I.- Minerales</u>	<u>Cantidad</u>	<u>Valor</u>	<u>Cantidad</u>	<u>Valor</u>	<u>Cantidad</u>	<u>Valor</u>
-Concentrados (t)	31,7	507,8	17,1	397,7	123,2	748,3
<u>II.- Compuestos</u>						
-Plata coloidal (t)	4,8	1 209,5	16,6	990,0	15,5	470,3
-Nitrato de plata (t)	10,2	2 890,0	16,9	4 429,5	9,3	4 528,5
-Otros compuestos (t)	29,8	<u>1 205,1</u>	6,1	<u>2 189,6</u>	3,6	<u>1 574,2</u>
Total		5 304,6		7 609,1		6 573,0
<u>IV.- Metal bruto</u>						
-Plata en polvo (kg)	86,6	67,8	542,7	241,3	187,9	236,7
-Plata en bruto (kg)	<u>50 677,4</u>	<u>27 894,8</u>	<u>45 421,0</u>	<u>36 375,9</u>	<u>11 690,1</u>	<u>18 668,1</u>
Total	50 764,0	27 962,6	45 963,7	36 617,2	11 877,0	18 904,8
<u>V.- Recuperación:</u>						

-Cenizas y residuos (t)	—	—	—	—	142,6	120,0
-Desp. y desechos (t)	97,5	<u>39 174,3</u>	633,3	<u>150 907,9</u>	688,0	<u>118 497,1</u>
Total		39 174,3		150 907,9		118 617,1
VI.- Metal trabajado						
-Plata semilabrada (kg)	147 964,6	31 269,7	125 377,3	38 363,9	92 465,2	35 700,6
-Chapados (t)	9,9	1 757,9	8,4	2 574,6	4,6	2 632,4
-Mon. sin curso legal (kg)	102,0	<u>99,4</u>	2 471,4	<u>910,6</u>	4 243,7	<u>2 807,6</u>
Total		33 127,0		41 849,1		41 140,6
TOTAL		106 076,3		237 381,0		185 983,8

	EXPORTACIONES					
	2010		2011		2012 p	
I.- Minerales	<u>Cantidad</u>	<u>Valor</u>	<u>Cantidad</u>	<u>Valor</u>	<u>Cantidad</u>	<u>Valor</u>
-Concentrados (t)	0,4	213,4	9,9	703,3	30,7	322,7
II.- Compuestos						
-Plata coloidal (t)	0,8	493,5	72,8	2 434,5	452,1	1 749,9
-Nitrato de plata (t)	1,9	124,2	6,4	805,0	8,1	1 599,2
-Otros compuestos (t)	4,0	<u>1 058,4</u>	8,5	<u>3 899,4</u>	9,6	<u>3 005,2</u>
Total		1 676,1		7 138,9		6 354,3
IV.- Metal bruto						
-Plata en polvo (kg)	0,4	176,5	333,0	284,1	9 200,0	8 389,1
-Plata en bruto (kg)	<u>14 874,5</u>	<u>8 892,4</u>	<u>106356,8</u>	<u>91 457,3</u>	<u>85 218,3</u>	<u>103 469,9</u>
Total	14 874,9	9 068,9		91 741,4	94 418,3	111 859,0
V.- Recuperación:						
-Cenizas y residuos (t)	—	—	—	—	26,9	2 271,1
-Desp. y desechos (t)	53,8	<u>68 190,0</u>	82,6	<u>96 192,0</u>	28,8	<u>64 372,3</u>
Total		68 190,0		96 192,0		66 643,4
VI.- Metal trabajado						
-Plata semilabrada (kg)	97 368,8	55 523,6	127 033,2	82 721,4	131 603,1	92 377,1
-Chapados (t)	26,7	150,1	3,2	104,2	2,3	28,0
-Mon. sin curso legal (kg)	453,9	<u>777,9</u>	162 414,4	<u>3 088,8</u>	4 076,5	<u>6 539,8</u>
Total		56 451,6		85 914,4		98 944,9
TOTAL		135 600,0		281 690,0		284 124,3

Fuente: Estadística de Comercio Exterior, Agencia Tributaria, Departamento de Aduanas e Impuestos Especiales
Kg = kg plata contenida p = provisional

1.4.- ABASTECIMIENTO DE LA INDUSTRIA NACIONAL

Dado que no se conocen las leyes medias de los diversos productos y la falta de información sobre la recuperación, no es posible la estimación de la demanda aparente de materias primas minerales de plata, ni establecer el peso de cada una de ellas en el abastecimiento de la industria nacional de primera transformación.

2.- PANORAMA MUNDIAL

La demanda total de plata en 2012 cayó a 846,8 Moz. La fabricación industrial de plata cayó un 4 %, hasta los 465,9 millones de onzas, como resultado del difícil entorno económico que se ve reflejado en muchos países industrializados. Sin embargo, India registró un aumento del 4 % y China experimentó un pequeño incremento en la demanda industrial.

La fabricación de joyería en todo el mundo llegó a 185,6 Moz por lo que permaneció sin cambios desde 2011, demostrando así que es mucho más resistente que el oro, con su descenso del 4%. La demanda de plata para la fotografía cayó a 57,8 Moz y, por otra parte, el sector de la cubertería de plata cayó a 44,9 Moz, debido a factores estructurales en curso y la debilidad económica.

La estructura porcentual del consumo de plata, según *Gold Fields Mineral Services (GFMS)*, ha evolucionado de la forma siguiente:

	2007	2009	2010	2011	2012	2013e
Usos industriales	51	43,8	46,1	44,5	44,8	44,9
Joyería y platería	25	23,5	20,6	21,5	21,7	22,7
Fotografía	15	8,6	6,9	5,5	5,1	4,8
Acuñaación de moneda	4	8,6	9,6	8,8	8,8	10,4
Inversión	5	15,5	16,8	15,3	15,5	13,6
Otros	-	-	-	4,4	4,1	3,6
Total	100,0	100,0	100,0	100,0	100,0	100,0

Fuentes: www.silverinstitute.org; GFMS; ; e:estimado

2.1.- PRODUCCIÓN MINERA

Los datos, tanto del *BGS* como del *USGS*, indican que la producción de plata en 2012 ascendió a 25 161 toneladas, lo que supone un aumento moderado en comparación con el año 2011. Sólo nueve países producen por encima de las 1 000 toneladas/año: México, China, Perú, Australia, Rusia, Bolivia, Chile, Polonia y Estados Unidos.

PRODUCCIÓN MINERA MUNDIAL DE PLATA (kg de Ag contenida)

	2008	2009	2010	2011	2012
Polonia	1 161 000	1 150 000	1 183 000	1 167 000	1 149 000
Suecia	293 068	288 590	302 145	301 959	309 337
Bulgaria *	55 000	55 000	55 000*	55 000*	55 000*
Finlandia	69 908	69 600	64 596	73 081	128 200
Grecia	35 500	30 177	29 000	29 000*	31 000*
Portugal	28 825	22 472	20 561	28 027	29 890
Rumania *	18 000	18 000	18 000*	18 000*	18 000*
Irlanda	7 172	5 267	3 818	6 109	9 454
España	-	-	413	9 180	8 533
Reino Unido	398	505	506	531	230
Eslovaquia	198	201	320	330	441
<i>Subtotal UE</i>	<i>1 669 069</i>	<i>1 639 812</i>	<i>1 677 359</i>	<i>1 685 735</i>	<i>1 739 176</i>

México	3 236 312	3 553 841	4 410 749	4 777 710	5 358 195
Perú	3 685 931	3 854 019	3 640 444	3 414 010	3 480 587
Bolivia	1 114 000	1 325 730	1 259 000	1 215 586	1 207 000
Chile	1 405 020	1 301 018	1 286 688	1 291 272	1 194 521
Argentina	355 596	415 235	693 600	702 000	750 000
Guatemala	99 131	127 836	190 973	272 771	204 555
Honduras	58 936	57 698	58 158	48 365	50 605
Rep. Dominicana	2 934	23 120	22 816	18 169	27 296
Brasil	19 000	19 000	14 630	15 238	15 200*
Colombia	9 162	10 827	15 300	24 045	19 368
Nicaragua	3 720	4 491	6 995	7 928	9 082
<i>Subt. Ibero América</i>	<i>9 989 742</i>	<i>10 692 815</i>	<i>11 599 353</i>	<i>11 786 456</i>	<i>12 316 402</i>
China *	2 800 000	2 900 000	3 085 441	3 231 626	3 639 100
Australia	1 926 000	1 633 000	1 880 000	1 725 000	1 757 000
Rusia *	1 300 000	1 400 000	1 144 600	1 134 000	1 399 600
Estados Unidos	1 250 000	1 238 800	1 270 000	1 120 000	1 055 000
Canadá	755 103	630 897	591 482	572 333	705 392
Kazajstán	645 627	618 100	548 990	646 685	963 182
Turquía	286 000*	286 000	348 000	292 400	236 400
Marruecos	201 195	210 000	243 000	186 000	230 200
Indonesia	226 051	326 773	335 040	227 173	200 000*
Papúa Nueva Guinea	48 062	55 082	83 957	90 055	81 332
Sudáfrica	75 199	77 780	79 315	73 180	67 304
Islas Filipinas	14 224	33 808	41 004	45 530	67 477
Uzbekistán	60 000	60 000	59 100	60 000*	60 000*
TOTAL (redond.)	21 524 000	22 304 000	23 417 000	23 422 000	25 161 000

Fuente: World Min. Statist. 2008-2012, BGS; ; * = estimado

La empresa estadounidense *Coeur d'Alene Mines* cuenta con explotaciones operativas en los principales países productores: Kensington (Alaska) y Rochester (Nevada), en EE.UU, Palmarejo en México, San Bartolomé en Bolivia y Endeavor en Australia. Así mismo, tienen en marcha nuevos proyectos, como La Preciosa, en México y Joaquín, en Argentina. Hasta 2012 contaban también con la mina Martha, en Argentina, que terminó su producción en dicho año.

El principal país productor en los tres últimos años ha sido México, tras la anterior supremacía de Perú. Los datos del BGS indican en 2012 una producción de 5 358 t, mejorando en 600 toneladas la cifra alcanzada en 2011. La mina Fresnillo, de *Fresnillo plc.*, en Zacatecas, es la mayor productora de plata primaria del mundo. La empresa, en 2012, comenzó la producción en la mina Noche Buena y la preparación de la mina San Julián.

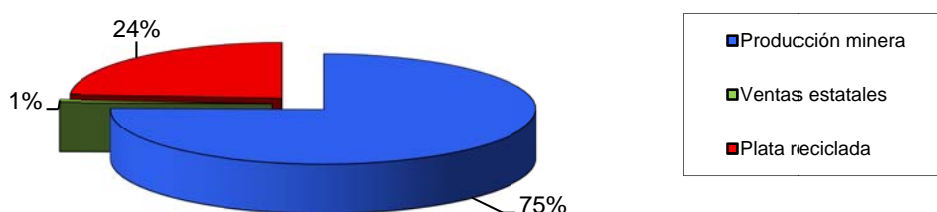
La candiense *Alexco Resource Corp.* realizó la apertura de las operaciones en su mina Bellekeno, de plomo y cinc, situada en el Yukon en enero del 2011. En 2012 continuó con una gran producción similar a la obtenida durante el 2011, con 2 millones de onzas (63 toneladas), además las cifras provisionales de 2013 están en este mismo orden de magnitud.

La producción chilena de plata fue 100 toneladas inferior a la de 2011. La mina Escondida, de *BHP Billiton Ltd.* en un 57,5%, la mina de cobre más grande del mundo, aumentó su producción en un 31,6% en el 2012. Además, la mina Cerro Bayo propiedad de *Mandalay Resources Corp.*, tras su compra en 2010 a *Coeur d'Alene*, está obteniendo una producción de alrededor de tres millones de onzas, tanto en 2012 como en 2013.

En cuanto a Rusia, las minas de *Polymetal International plc* incrementaron su producción durante el último año. Dicha compañía que opera en el complejo minero de Dukat, obtuvo 597 toneladas de plata en 2012, suponiendo un aumento del 12% respecto a 2011.

China es el segundo productor mundial y obtiene plata principalmente como coproducto de sus minas de cobre o de plomo y zinc. La empresa líder es *Silvercorp Metals Inc.* con una producción de 5,6 millones de onzas en 2012 (174 toneladas), con explotaciones y proyectos de plomo-zinc y plata en China, y una mina en Canadá (British Columbia).

Procedencia de la producción de plata 2012

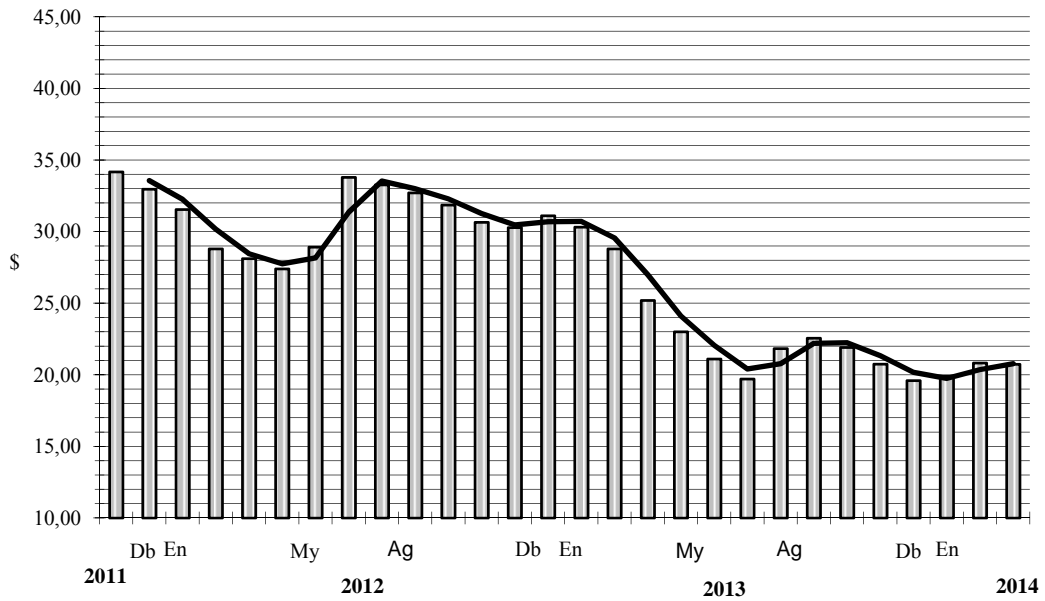


Fuente: <http://www.silverinstitute.org/site/supply-demand>

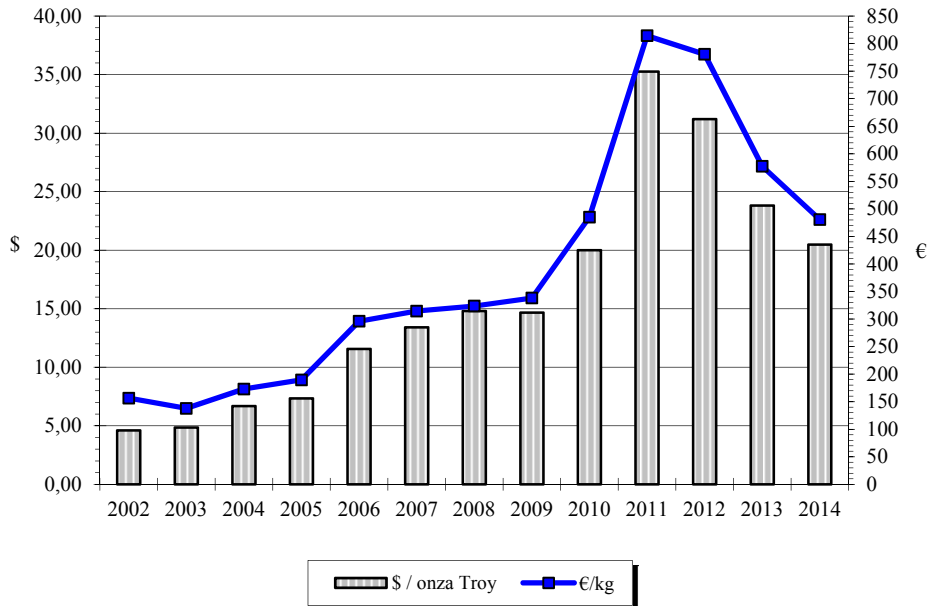
2.2.- LOS PRECIOS

La tendencia alcista iniciada en agosto de 2010 prosiguió hasta abril de 2011, mes en el que se alcanzó el máximo histórico en promedio mensual de 42,65 \$/ onza Troy. Al igual que en el resto de los metales, a partir de ahí se instauró una clara tendencia regresiva, que perdura todavía en los primeros meses de 2014 llegando a su valor más bajo desde la tendencia regresiva en diciembre del 2013 (19,60 \$/oz). La ganancia diciembre de 2011-diciembre de 2012 supuso una ganancia de 1,68 \$/onza Troy, pero el valor medio anual en 2012 quedó en 31,20 \$/oz, un 11,5% por debajo del registrado en 2011.

COTIZACION MENSUAL DE LA PLATA, \$/oz (H & H)



COTIZACION DE LA PLATA (H & H)



	2007	2008	2009	2010	2011	2012	2013	2014*
\$ / onza Troy	13,41	14,81	14,67	20,00	35,26	31,20	23,82	20,48
€ / kg	314,587	323,74	338,15	485,04	814,39	780,74	577,33	480,6

Fuentes: Handy & Harman y elaboración propia * Media de los tres primeros meses