



## 1. FISIOGRAFÍA

La complejidad orográfica de la provincia de Burgos es el elemento principal de la articulación del territorio, responsable de la existencia de un medio natural caracterizado por una gran diversidad climática, de vegetación, suelos, y principal condicionante de los usos del suelo que éste soporta.

Esta diversidad espacial del territorio burgalés, con sus 14 269 km<sup>2</sup>, queda marcada por la confluencia de tres grandes dominios morfoestructurales: La cuenca sedimentaria del Duero, la Cordillera Cantábrica y el Sistema Ibérico, siendo sus características fisiográficas más destacadas:

- La elevada altitud media, situándose más del 95% del territorio por encima de los 600 m de altitud. Las tierras situadas entre los 600 y 1 000 m representan un 72,2% del total provincial y, un 23,3%, se encuentran por encima de 1 000 m, mientras que el 4,5% restante está por debajo de los 600 m.
- La presencia de fuertes contrastes espaciales, entre las sierras o relieves montañosos del Paleozoico y Mesozoico, las parameras y las depresiones terciarias.

Desde el punto de vista de las características geológicas y geomorfológicas, se han distinguido las siguientes unidades fisiográficas:

### 1. La Montaña Burgalesa

Está representada por las sierras del norte de la provincia, con cotas medias que oscilan entre los 1 000 y 1 200 m, y corresponden con las estribaciones de la Cordillera Cantábrica, de orientación este-oeste.

Dentro de esta gran unidad montañosa pueden distinguirse varias subunidades:

*1a. Montes de Transición*, entre la Cordillera Cantábrica y los Montes Vascos. Se integra en esta unidad los Montes de Ordunte, Samo y Valnera. El relieve es muy accidentado, con cumbres cuyos picos oscilan entre los 1 000 y 1 600 m de altura, siendo numerosos los collados y laderas escarpadas surcadas por numerosos ríos y arroyos fuertemente encajados, estando constituido por materiales calcáreos y detríticos del Cretácico inferior.

Destacan en esta zona la presencia de bosques de haya y abedules, amplias zonas de matorral, y algunos pastizales y prados, aprovechados por el ganado vacuno, y algo de ovino y caprino.

*1b. Depresión de Mena*, que presenta una forma circular debido sobre todo a la intrusión diapírica de los materiales del Keuper. El uso predominante es el forestal (quejigares, encinares y pinares), matorral y algunas praderas.



Valle de Mena

*1c. Cuestas de la Montaña Burgalesa*, que se extienden desde la Sierra de Oña hasta el pie de los Montes de Ordunte, y Montes de Samo y Valnera. Es una región de relieves en cuestas con pequeñas depresiones lineales y estrechas como las de Valdebodres-Bedu y de Losa o la de Espinosa.

Entre los cursos de agua principales que transcurren dentro de la unidad destacan el río Ebro, y afluentes principales como los ríos Oca, Nela y Trueba.

En las depresiones destaca el uso agrícola intensivo y en las laderas y cuestas los usos de los pastos y forestales.

*1d. Depresión de Villarcayo*. Se trata de una depresión de carácter tectónico, cuya estructura viene dada por un importante sinclinal de dirección NO-SE, recorrida por los ríos Nela y Ebro.

Predomina el uso agrícola alternando con matorral y pastizal; se localizan también algunas manchas importantes de pino negral y silvestre, y algunos encinares.

*1e. Depresión Miranda-Treviño*: presenta una forma alargada de dirección ONO-ESE, prolongándose por la provincia de Alava. La erosión diferencial da lugar a relieves interiores y a unas zonas más deprimidas en las que se emplazan los ríos Ayuda y Zadorra, afluentes del Ebro.

Predomina el uso agrícola, destacando el regadío de Miranda de Ebro. En las laderas de la depresión se encuentran manchas de pastos, matorral, aprovechados por el ganado ovino, y bosquetes de encinas en las laderas de solana, y de quejigo y pino en las umbrías.

### 2. Parameras Serranas

Desarrolladas sobre materiales cretácicos plegados que, debido a procesos de erosión, han dado lugar a superficies más o menos planas, de paisaje similar a la de los páramos terciarios. En esta unidad, el fuerte encajamiento de la red hidrográfica ha dado lugar a espectaculares cañones como los del río Rudrón, Urbel y Ubierna.



Cañones del Ebro.

Los usos predominantes son matorral y pastizal. Las masas forestales existentes corresponden a encinares o bosques mixtos de encina y quejigo, y algunos rebollares. Existen también algunas repoblaciones de coníferas para aprovechamiento maderero.

### 3. La Bureba

Representa una zona de transición entre la cuenca hidrográfica del Ebro y la del Duero.



Destacan dos unidades:

*Illa. La Campiña de la Bureba*, constituida por materiales terciarios y caracterizada por presentar un relieve suave y alomado, diseccionado por numerosos arroyos y ríos, entre los que hay que destacar el Homino, Oca y Tirón, pertenecientes todos ellos a la cuenca del Ebro.

Al noroeste de la unidad, en el área de transición con la Lora, abunda el matorral, salpicado de manchas de pastizal, matorral y tierras de labor. En la zona este y sur, donde las formas son más llanas, dominan las tierras cerealistas.

*IIb. Raña de Oca*, que presenta una superficie tipo glacis inclinada hacia la cuenca, con una forma general de abanico. El uso predominante es el forestal para el aprovechamiento maderero.

#### 4. Páramos calcáreos

De edad Pontiense, están representados principalmente por los páramos del Arlanzón, aunque están presentes también los del Cerrato y Esgueva. El relieve presenta superficies superiores suavemente onduladas y laderas abruptas que las unen con la campiña.

El uso es, principalmente, cerealístico y ganadero, aprovechando los pastos de escasa calidad que se sitúan en los bordes y laderas de los páramos. En la vega del Arlanzón se concentra el regadío.

#### 5. Sierras de la Demanda

Representa la segunda área montañosa de la provincia, situándose en su extremo oriental, y está formada por las estribaciones del Sistema Ibérico.

En esta unidad es posible distinguir las siguientes subunidades:

*Va. Macizo de la Demanda*, formado por un núcleo central Paleozoico, rodeado por una franja de Trias y Jurásico, siendo las sierras de la Demanda y Mencilla los núcleos montañosos más importantes y donde se localizan las mayores altitudes, estando presentes formas glaciares de gran belleza.

En su vertiente norte destaca la presencia de importantes masas forestales de pino silvestre dedicados a la explotación maderera, mientras que en la sur predominan los encinares y rebollares. El matorral, pastizal y pequeñas praderas naturales están dedicadas al uso ganadero.

*Vb. Sierra de Neila*, que situada al sur del Macizo de la Demanda, constituye una alineación montañosa con una morfología típica de grandes cuevas, con presencia de restos de geomorfología glaciaria, como la Laguna Negra. Es una zona donde predomina el uso forestal y la explotación maderera del pino.

*Vc. Corredor Soria-Burgos*, situado entre las Sierras de Neila y Cervera, está formado por materiales terrígenos, que han dado lugar a una zona deprimida, en la que el uso predominante es el de tierras de cultivo y pastizal. Ha sido una tradicional vía de comunicación entre Burgos y Soria.

*Vd. Sierra de Cervera*, constituida por relieves cretácicos en cuesta, está situada al sur de la unidad anterior y se encuentra delimitada por los materiales terciarios de la cuenca.

En esta sierra destaca la presencia de sabinares.

*Ve. Valles de la Demanda*. Corresponden a los valles de los ríos principales de la Demanda: Arlanza, Cueva y Arlanzón.

#### 6. Depresión del Duero

Con alturas medias entre 800-900 m, presenta las siguientes subunidades:

*Vla. La campiña*, formada por una serie de relieves masivamente ondulados, constituye una formación de enlace entre los páramos y las vegas de los ríos. El uso predominante es el cultivo del cereal y, más al sur, desde el Arlanza hasta el Duero, también el cultivo en secano del viñedo.

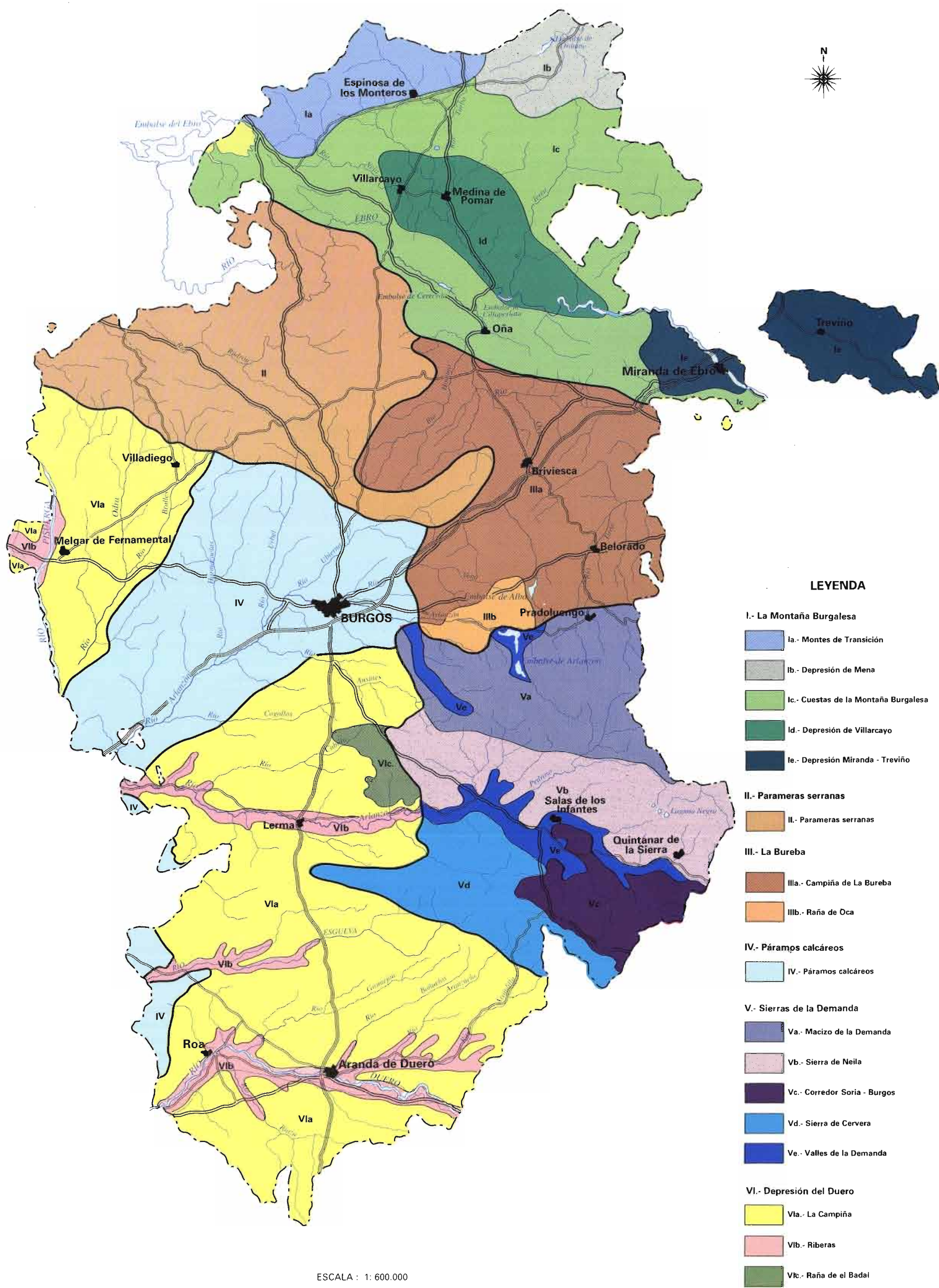
*Vlb. Riberas de los ríos Pisuegra, Arlanza y Duero*, principalmente. En conjunto configuran una red superficial de tipo paralelo y engloban materiales aluviales del Cuaternario. En esta unidad es importante el desarrollo de los cultivos de regadío.

*Vlc. Raña de el Bardal*. Se sitúa al OSO de la Sierra de Covarrubias y está constituida por los depósitos conglomeráticos del Plioceno de la Depresión del Duero. El uso predominante es piscícola y forestal.



Páramo de Masa, desde Altotero.

# MAPA DE UNIDADES FISIOGRAFICAS



## LEYENDA

- I.- La Montaña Burgalesa**
  - Ia.- Montes de Transición
  - Ib.- Depresión de Mena
  - Ic.- Cuestas de la Montaña Burgalesa
  - Id.- Depresión de Villarcayo
  - Ie.- Depresión Miranda - Treviño
- II.- Parameras serranas**
  - II.- Parameras serranas
- III.- La Bureba**
  - IIIa.- Campiña de La Bureba
  - IIIb.- Raña de Oca
- IV.- Páramos calcáreos**
  - IV.- Páramos calcáreos
- V.- Sierras de la Demanda**
  - Va.- Macizo de la Demanda
  - Vb.- Sierra de Neila
  - Vc.- Corredor Soria - Burgos
  - Vd.- Sierra de Cervera
  - Ve.- Valles de la Demanda
- VI.- Depresión del Duero**
  - Vla.- La Campiña
  - Vlb.- Riberas
  - Vlc.- Raña de el Badal

ESCALA : 1: 600.000  
 0 1 5 10 15 20km

Fuente: ITGE - Junta de Castilla y León  
 (Consejería de Fomento, Urbanismo, Vivienda y Medio Ambiente)