

ITINERARIO GEOLÓGICO POR LOS CANTILES DE RIVAS

FECHA DE LA EXCURSIÓN: SÁBADO 12 de noviembre de 2011

HORARIO PREVISTO: 9.00 a 14.00 h (toda la mañana)

HORA DE SALIDA Y LUGAR DE ENCUENTRO: A las 9:00 h en el aparcamiento de la estación de Metro de Rivas-Vaciamadrid, con vuelta al mismo punto hacia las 14:00 h.

DIFICULTAD Y ACCESIBILIDAD DEL ITINERARIO: Recorrido a pie por aceras, escaleras, caminos y veredas. Grado medio de dificultad y pendiente variable, que puede ser fuerte en algunos puntos. No acondicionado para silla de ruedas. Longitud total de unos **7 km** (ver mapa abajo).

MATERIAL NECESARIO:

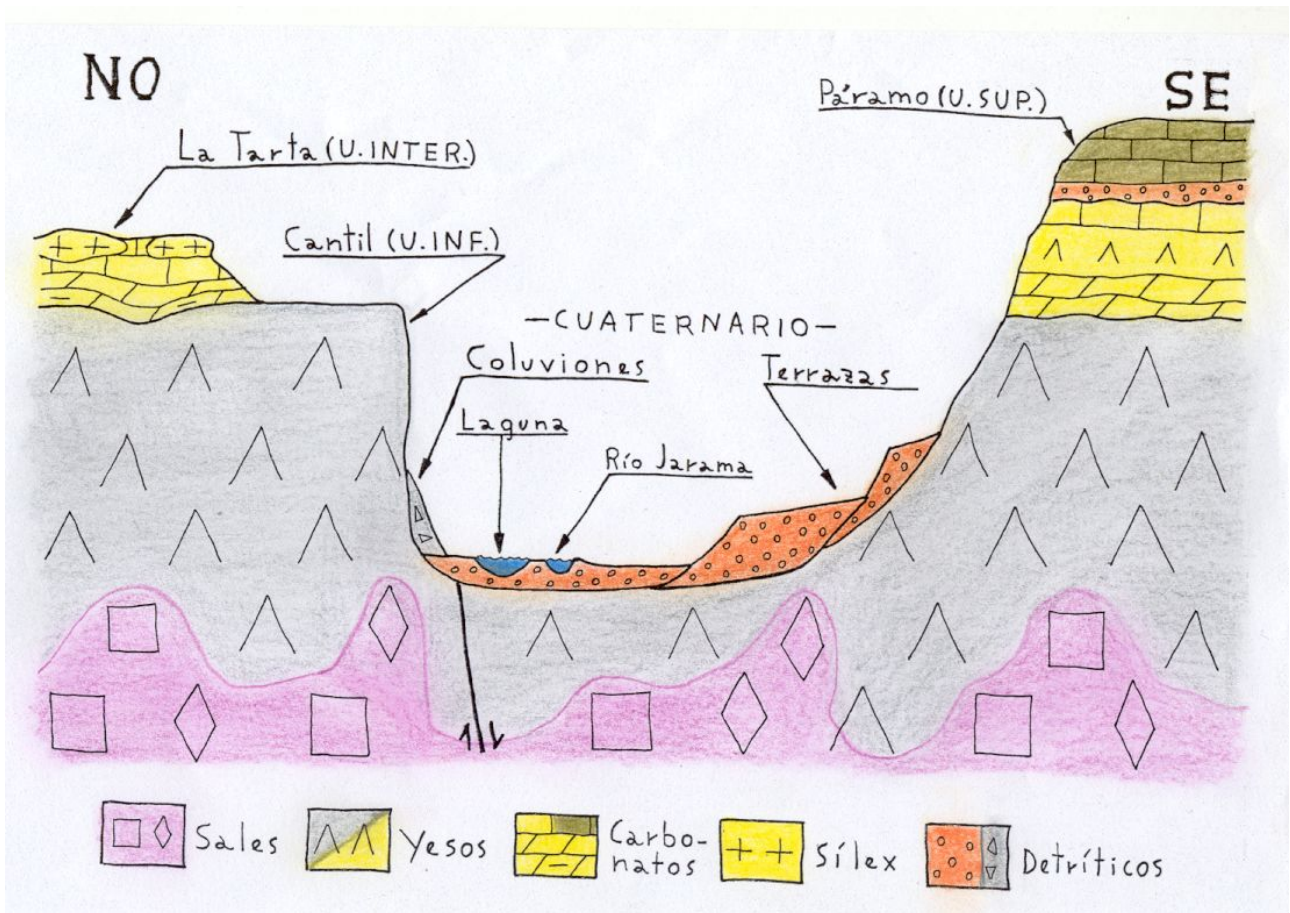
- Se recomienda llevar **agua** y algún tentempié para media mañana, así como **calzado cómodo** para andar durante varias horas por sendas y pistas que pueden tener sectores encharcados y embarrados.
- Las condiciones meteorológicas en otoño son imprevisibles. Se recomienda estar al tanto del pronóstico y llevar **ropa adecuada** para esta época del año (fresco y posibilidad de lluvia).
- Para un adecuado aprovechamiento de la actividad, se recomienda llevar **material para tomar notas** (cuaderno y bolígrafo o lapicero) y, si es posible, cámara fotográfica y prismáticos.

Lugar de encuentro (salida 9:00 y regreso 14:00):
Aparcamiento del Metro Rivas-Vaciamadrid





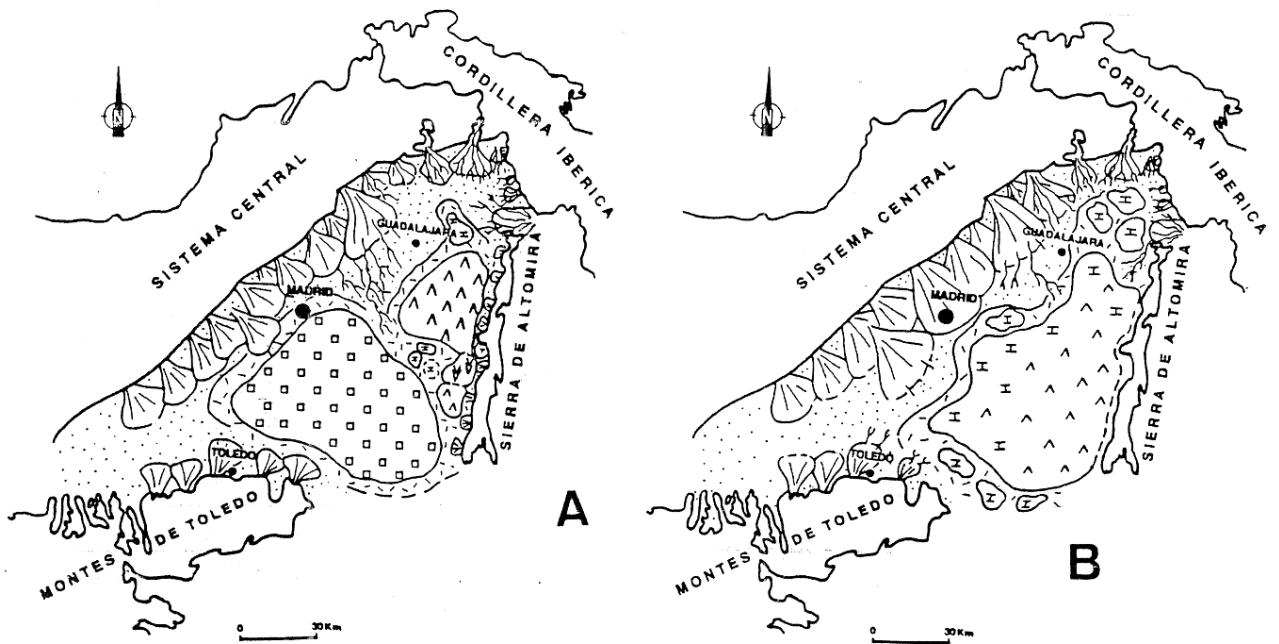
Confluencia de los ríos Jarama y Manzanares, vista desde el mirador sobre los cantiles de yeso de Rivas.



Corte geológico idealizado transversal al río Jarama en el entorno de Rivas y Arganda.



Vista de los cantiles frente a La Poveda, con las dos principales unidades litoestratigráficas: yesos y arcillas de la Unidad Inferior (gris) y margas y dolomías de la Unidad Intermedia (blanco).



Esquemas paleogeográficos de la cuenca sedimentaria de Madrid (parte de la cuenca del Tajo) en el Mioceno, hace unos 17 Ma (Unidad Inferior, A) y hace unos 14 Ma (Unidad Intermedia, B).



Bloque de caliza junto al mirador, y aspecto del relieve conocido como “La Tarta”.



Cristales de yeso con la morfología conocida como “rosa del desierto”.

NOTAS

PARA SABER MÁS

- Del Prado, C. (1998). *Descripción física y geológica de la Provincia de Madrid*. Instituto Geológico y Minero de España, Facsímil de la edición de 1864, 219 p.
- Díaz-Martínez, E., y Rodríguez-Aranda, J.P. (2008). *Itinerarios geológicos en la Comunidad de Madrid*. IGME, Colección Guías Geológicas, no. 1, 192 p.
- Durán, J.J. (Editor) (1998). *Patrimonio geológico de la Comunidad Autónoma de Madrid*. Sociedad Geológica de España y Asamblea de Madrid, Madrid, 290 p.
- Instituto Geológico y Minero de España (1988). *Atlas geocientífico del medio natural de la Comunidad de Madrid*. ITGE y Comunidad de Madrid, Madrid, 83 p.
- Martín Álvarez, M. (2005). *El Parque Regional del Sureste de Madrid: flora, fauna, geología, rutas principales*. Tierrazul Ediciones, Serie Los Espacios Naturales Protegidos de la Comunidad de Madrid, vol. 1, 153 p.
- Meléndez Hevia, I. (2004). *Geología de España. Una historia de 600 millones de años*. Editorial Rueda, Madrid, 277 p.
- Menduiña, J., y Fort, R. (2005). *Las piedras utilizadas en la construcción de los Bienes de Interés Cultural de la Comunidad de Madrid anteriores al siglo XIX*. Instituto Geológico y Minero de España, Madrid, 131 p.
- Segura, M., de Bustamante, I., y Bardají, T. (Editores) (1996). *Itinerarios geológicos desde Alcalá de Henares*. Universidad de Alcalá de Henares, Servicio de Publicaciones, Alcalá de Henares, 288 p.
- Vera, J.A. (Editor) (2004). *Geología de España*. Sociedad Geológica de España e Instituto Geológico y Minero de España, 884 p.

PARA PREGUNTAS ESPECÍFICAS: Enrique Díaz Martínez (IGME), 913495789, e.diaz@igme.es