



**Jornada Interdisciplinar sobre
Espacios de Canteras Históricas**

CONCLUSIONES



CSIC
CONSEJO SUPERIOR DE INVESTIGACIONES CIENTÍFICAS



Una vez celebrada el pasado 27 de noviembre la *Jornada Interdisciplinar sobre Espacios de Canteras Históricas* en el marco del Año Europeo del Patrimonio Cultural 2018, desde la Organización queremos agradecer su presencia a todos los ponentes y a los asistentes a la misma que completaron el aforo del salón de actos de la Fundación Gómez-Pardo de Madrid.

Así mismo, a comienzos del próximo año 2019, está prevista la edición de un monográfico de la Jornada con la totalidad de los trabajos presentados por los ponentes que será distribuida entre todos los asistentes.

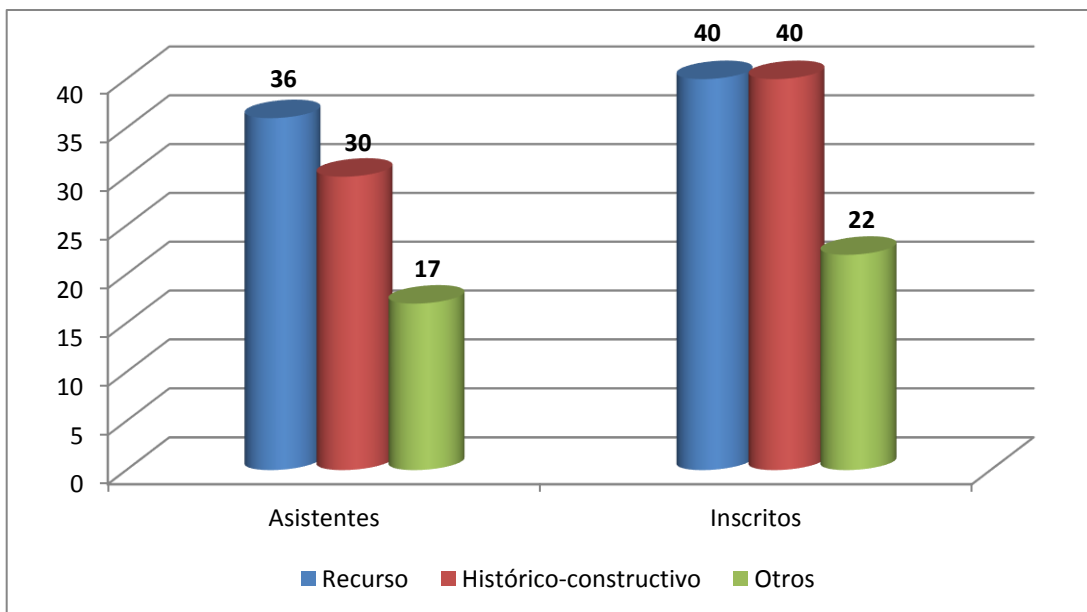
Conclusiones

En la presente evaluación de los resultados de la Jornada, es nuestra intención analizar dos aspectos principales: las cifras asociadas a la Jornada, en sus diferentes marcos, y los resultados o puntos de aproximación que se han desprendido de la misma, tanto en las mesas redondas como en las ponencias.

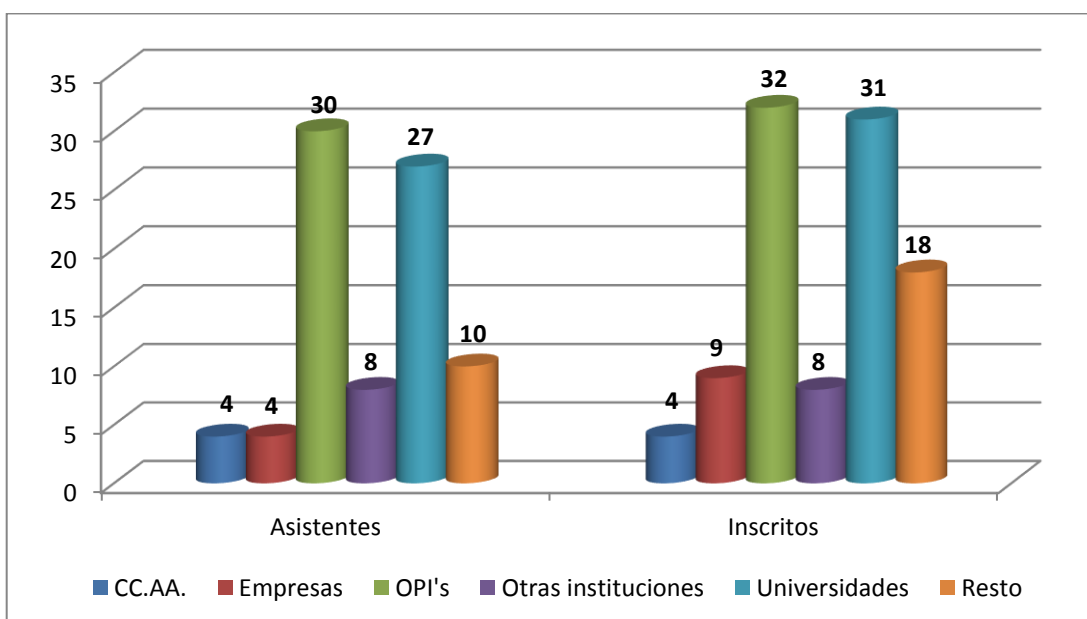
Atendiendo a las cifras que han rodeado a la Jornada, tenemos que expresar lo siguiente:

- 1º.- Nuestro agradecimiento al público por su participación y fidelidad a esta jornada científica. De un total de 102 inscritos asistieron 83 personas, lo que representa un 81,4% de fidelización.
- 2º.- Uno de los objetivos de la organización de esta Jornada, cuyo título era *Jornada Interdisciplinar sobre Espacios de Canteras Históricas*, era que realmente fuese una jornada abierta a las diversas ideas y corrientes profesionales que esta temática encierra. Aspecto que procuramos cuidar enormemente a la hora de diseñar la elección de los ponentes, pues no sólo se tuvo en cuenta su amplia experiencia en distintos aspectos de la temática de la Jornada, sino en su procedencia profesional y disciplinar a la hora de afrontar el estudio. Así, de los ponentes entre conferenciantes y participantes en las mesas de debate, 8 eran geólogos, 8 arqueólogos e historiadores, 2 arquitectos, 1 historiador del arte, 1 ingeniero geólogo y 1 restaurador.

Creemos que ese objetivo se ha cumplido totalmente. Para esta evaluación, aunque de una forma simple por no disponer de una información suficientemente específica, se han hecho tres grandes grupos de personas: A) los relacionados con el recurso geológico *s.l.*, B) los relacionados con aspectos histórico-constructivos, *s.l.* y C) los relacionados con otros aspectos o de difícil adscripción. Pues bien, si atendemos a los 83 asistentes, los resultados son: A): 36 - 43,4%, B): 30 - 36,1% y C): 17 - 20,5%, pero si lo calculamos respecto al total de inscritos (102), las cifras varían ligeramente: A): 40 - 39,2%, B): 40 - 39,2% y C): 22 - 21,6%.



3º.- La intención de conseguir un amplio eco para nuestra Jornada también implicaba una amplia difusión entre los diferentes nichos laborales relacionados con el tema. Por ello se hizo una clasificación en seis grupos: CC.AA., empresas privadas, OPI's, otras instituciones científico-técnicas, universidades y Resto. Los resultados han sido:



Se observa que las variaciones más apreciables entre los inscritos y los asistentes se dan en los grupos de empresas privadas y Resto, pasando estos de 4 a 9 y de 8 a 18.

4º.- El eco geográfico de nuestra convocatoria ha llegado a un total de 21 provincias (40,4%) y a 11 CC.AA. (64,7%), obteniéndose así una representación muy plural de todo el país.

5º.- Finalmente la distribución de participantes, atendiendo a los aspectos de género, ha sido de un total de 42% de mujeres y un 58% de hombres.

Respecto a lo tratado en las intervenciones de los ponentes y participantes en las mesas de debate, destacamos los siguientes aspectos:

- En el bloque de ponencias de la mañana, *Canteras históricas desde una perspectiva geológica*, se realizó un repaso a las diferentes técnicas de estudio petrofísico de los materiales pétreos empleados en el patrimonio arquitectónico, al protocolo de análisis y estudio para determinar la procedencia de materiales marmóreos, a la modelización 3D de los espacios de cantera, a la iniciativa del IGME con la realización del inventario nacional de canteras históricas y sus resultados en la Comunidad Autónoma de Extremadura, a la denominación de Heritage Stone Resource (HSR) para la protección y valorización de la piedra natural empleada en el patrimonio y la iniciativa de Lithica para la protección de la piedra de Marés (Menorca) y sus canteras.
- En la mesa de debate se trató la brecha existente entre ciencia y sociedad en los estudios de canteras históricas, coincidiendo en la necesidad de actividades de divulgación e información que acerquen a la sociedad a estos espacios que, por desconocimiento, en muchas ocasiones son antropizadas con el vertido de residuos o eliminadas por el crecimiento urbanístico de los núcleos de población.

Los participantes coincidieron en que la conservación pasa por la localización, estudio y caracterización de las canteras históricas. A la hora de elegir la vía para llevar a cabo su preservación, la mayoría de los asistentes estaban de acuerdo en que la legislación existente, tanto la Ley 16/1985, de 25 de junio, del Patrimonio Histórico Español, y las legislaciones autonómicas derivadas como la Ley 227/1973, de 21 de julio, de Minas, permite contemplar soluciones para la preservación de las canteras históricas, siempre que exista una voluntad para ello.

En ese punto del debate es donde queda espacio para la aproximación. Pues aunque inicialmente podría parecer que existen dos posicionamientos contrapuestos, respecto a la posibilidad de permitir extracciones futuras de esas canteras para cubrir necesidades puntuales de rehabilitación en el patrimonio monumental construido, representados por el sector geológico-minero y el histórico-arqueológico respectivamente, el hecho es que surgieron voces, desde ambos lados, aproximando posturas en busca de una solución

común para el problema. Tanto en base a minimizar el número de canteras históricas que necesitarían ser re-explotadas, pues la inmensa mayoría cuenta con recursos mineros en su entorno geológico y fuera del ámbito de la propia cantera, como en la posibilidad de admitir esas re-explotaciones puntuales, pero siempre tuteladas por la administración y únicamente como recurso de rehabilitación y reposición, pero nunca comercial.

- En la sesión de la tarde, *Espacios de cantera desde una perspectiva arqueológica*, se repasaron diferentes escenarios temporales de canteras, desde época romana a bajomedieval, el inventario de canteras históricas en la región de Murcia y la importancia de las fuentes arqueológicas y documentales para el estudio e interpretación de canteras históricas y, finalmente, las características de las moleras o canteras de piedra de molino.

Se constataron así las grandes diferencias existentes desde el punto de vista metodológico, lo que implica la necesidad de trabajar conjuntamente para definir un modelo metodológico común, que permita correlacionar los diferentes resultados que se obtengan y combinar varios enfoques.

- Respecto a la mesa de debate de la tarde, el tema inicial planteado sobre la incidencia de los desarrollos urbanísticos sobre estos espacios, así como las iniciativas desde las administraciones para su protección y tutela, se abordó de forma tangencial exponiendo el caso de la piedra de Villamayor (Salamanca).

Tras el desarrollo de esta Jornada se constató el interés creciente que suscitan los espacios de canteras históricas, constituyendo la Jornada un excelente marco para la presentación de los trabajos y metodologías seguidas por los diferentes equipos que trabajan en éste área.

Una conclusión final podría ser: **La coincidencia en la necesidad de trabajar en común para articular, entre todos, una figura de protección donde se contemple el valor del espacio de cantera desde el punto de vista histórico, arqueológico, patrimonial y documental, así como entenderlo como el lugar capaz de garantizar la posibilidad de explotación para futuras intervenciones de un recurso original empleado históricamente en el patrimonio arquitectónico monumental.**

Esperemos que esta iniciativa sea la primera de otras en la que podamos compartir nuevamente los avances científicos materializados en los espacios de canteras históricas, los cuales deben ocupar su lugar dentro del patrimonio cultural de nuestro país.



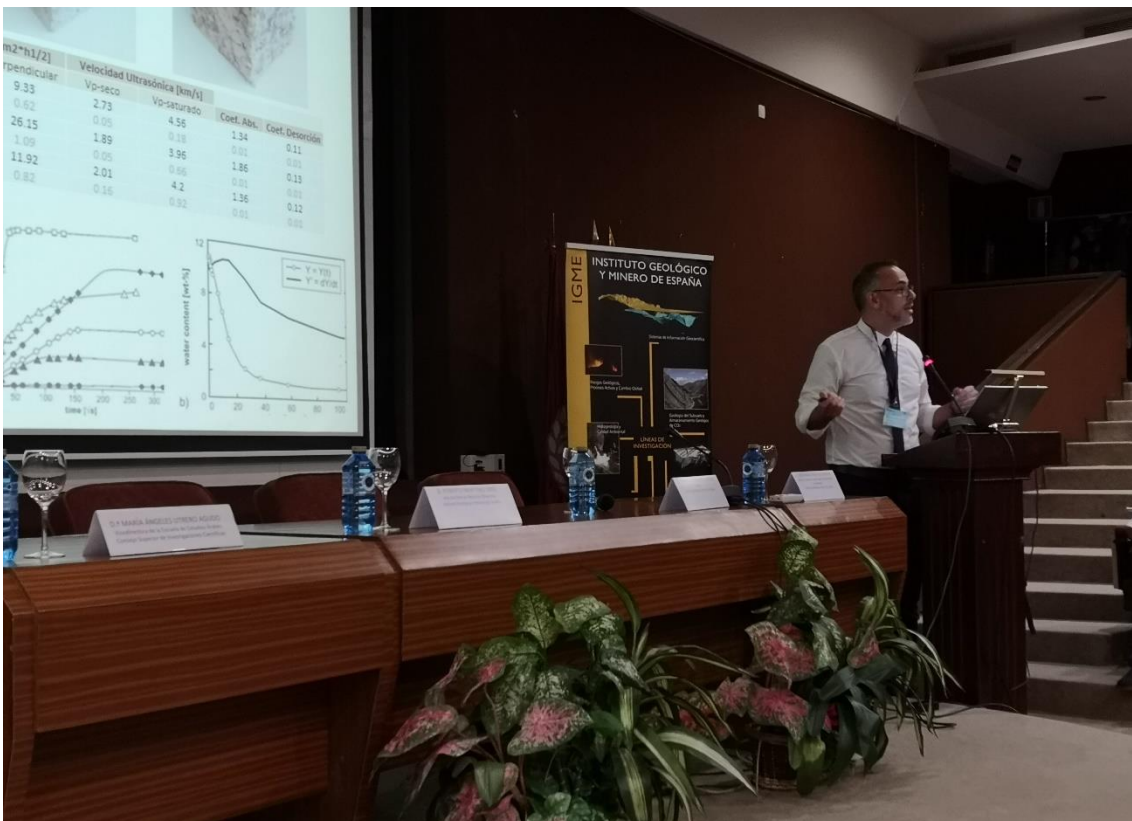
Jornada Interdisciplinar sobre
Espacios de Canteras Históricas

Perspectiva geológica de las canteras históricas

Programa de mañana



Mesa de inauguración de la Jornada, de izquierda a derecha: María Ángeles Utrero (Vicedirectora de la EEA, CSIC), Roberto Martínez Orio (Jefe de Área Recursos Minerales IGME), Francisco González Lodeiro (Director IGME), José Manuel Baltuille (Responsable Unidad Piedra Natural y Patrimonio monumental IGME), Enrique Álvarez Areces (IGME)



Javier Martínez Martínez (IGME) durante su ponencia, *Petrología y petrofísica aplicadas a canteras históricas*



Pilar Lapuente (Universidad de Zaragoza) durante su intervención, *Arqueometría para la determinación del origen de los materiales*



Iván Martín Rojas (Universidad de Alicante), atendiendo a las cuestiones planteadas por el público asistente tras su ponencia *Modelización geológica 3D de espacios de canteras históricas*



Un instante de la pausa-café en la sesión de la mañana



José Manuel Baltuille (IGME) presentando el *Inventario Nacional de Canteras Históricas* desarrollado por el IGME



M^a Dolores Pereira (Universidad de Salamanca) en su ponencia *La Piedra Natural en la construcción y restauración del patrimonio. El concepto de Global Heritage Stone Resource*



José Bravo Lodeizen, presentando *Las canteras de s'Hostal como un paisaje vivo creado por el hombre*



Dos instantes de la mesa redonda del programa de la mañana. En la imagen inferior, de izquierda a derecha: Soledad Díaz (IPCE), Enrique Álvarez Areces (IGME), M^a Ángeles Utrero (EEA, CSIC), M^a Ángeles García del Cura (IGEO-CSIC) y Javier Martínez Martínez, moderador (IGME)





Jornada Interdisciplinar sobre
Espacios de Canteras Históricas

Perspectiva arqueológica de las canteras históricas

Programa de tarde



Begoña Soler Huertas (Universidad de Murcia), en su presentación *Canteras históricas de la Región de Murcia. Balance y perspectiva de la investigación*



Ana Gutiérrez García-M (Institut Català d'Arqueologia Clàssica) comenzando su ponencia *El estudio de las canteras en época romana: de la arqueología a la interdisciplinariedad*



Pedro Gurriarán Daza (Instituto de Estudios Campogibraltares), ponente de *Las canteras califales del estrecho de Gibraltar*



Tras la pausa-café de la tarde, M^a Ángeles Utrero, en su ponencia *Canteras y técnicas constructivas en el Altomedievo Hispánico (siglos VIII-X)*, en coautoría con E. Álvarez Areces (IGME)



Un momento de la ponencia *Fuentes documentales para el estudio y la interpretación de las canteras históricas. La baja Andalucía (siglos XIII-XVIII)*, presentada por Juan Clemente Rodríguez Estévez (Universidad de Sevilla)



Timothy J. Anderson explicando la *Clasificación tipológica de canteras de piedra de molino*



Dos imágenes de la mesa redonda del programa de la tarde, de izquierda a derecha: Virginia García Entero (UNED), María Cuesta (Ayuntamiento de Villamayor, Salamanca), Belén Rodríguez Nuere (IPCE), Juan José Duran Valsero (IGME) y Enrique Álvarez Areces, moderador (IGME)





Gracias por su participación



Imágenes: Área histórico-extractiva, Plasencia (Cáceres)