

2. LIMITES GEOGRAFICOS. COMARCAS. CARACTERISTICAS DE LA POBLACION

La provincia de Granada está situada en el sur de la Península Ibérica, en la parte oriental de Andalucía e incluida entre los paralelos 36° 42' y 38° 05' N y los meridianos 2° 12' y 4° 20' W (referencia a cuadrícula UTM).

Comprende una superficie de 12531 km², que supone el 2.49% del territorio nacional, por lo que ocupa el número 36 en extensión entre las provincias españolas.

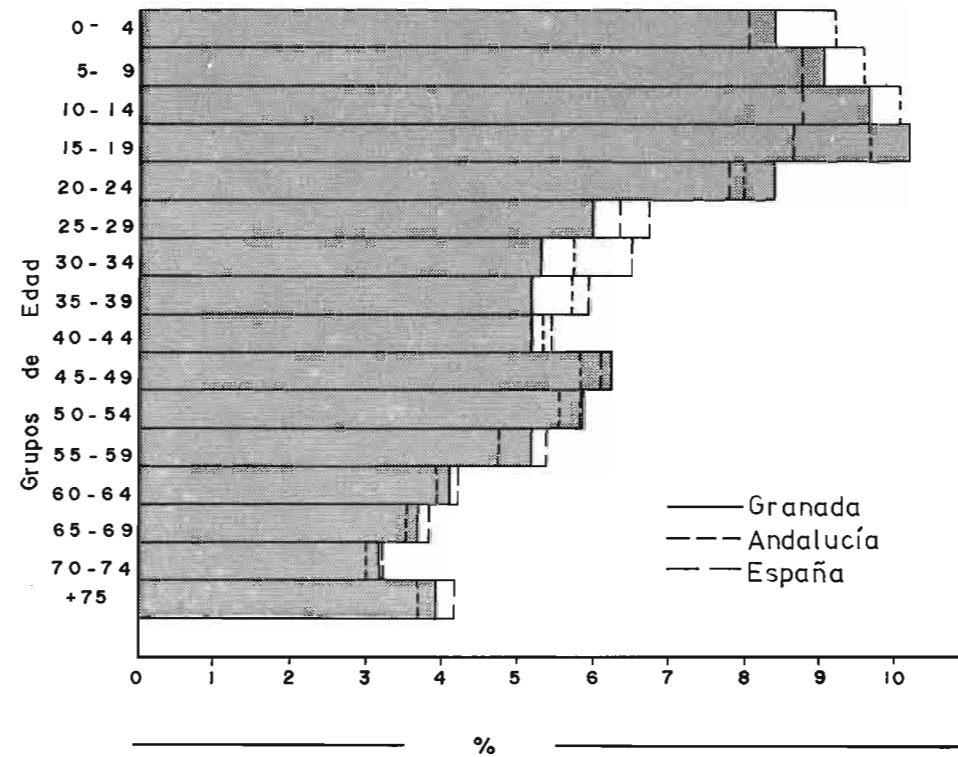
La provincia consta de 168 municipios que han sido agrupados para este estudio de acuerdo con la clasificación realizada por el IARA, que establece las 10 comarcas siguientes:

- Huéscar
- Baza
- Guadix
- Iznalloz
- La Vega
- Valle de Lecrín
- La Costa
- Las Alpujarras
- Montefrío
- Alhama

Según el censo de 1986, la población provincial constaba de 796857 habitantes. En el anterior censo, realizado en 1981, la población era de 761739 habitantes, lo que supone un incremento del 4.6% durante el intervalo 1981-86.

La distribución porcentual de la población (para la provincia de Granada, la comunidad andaluza y el total nacional) por grupos de edad, según el censo de 1981, está reflejada en el cuadro y figura adjuntos. Hay que resaltar que el estrato de 15 a 55 años representa en Granada el 52.4% del total, porcentaje similar al que se encuentra tanto a nivel nacional (53.1%) como a nivel andaluz (52.1%). Este valor se ha incrementado en relación al censo de 1975, cuya cifra era del 48.7%, si bien ha descendido comparativamente al censo de 1950, que ofrecía un valor del 56.9%.

DISTRIBUCION DE LA POBLACION POR GRUPOS DE EDAD (CENSO 1981)



DISTRIBUCION DE LA POBLACION POR GRUPOS DE EDAD (CENSO 1981)

	0-4	5-9	10-14	15-19	20-24	25-29	30-34	35-39	40-44	45-49	50-54	55-59	60-64	65-69	70-74	>75
GRANADA	8.43	9.06	9.66	10.22	8.39	5.96	5.33	5.21	5.20	6.26	5.88	5.20	4.10	3.68	3.19	3.95
ANDALUCIA	9.24	9.59	10.09	9.63	8.00	6.34	5.76	5.65	5.35	5.82	5.55	4.76	3.96	3.55	3.02	3.70
ESPAÑA	8.16	8.78	8.76	8.66	7.80	6.73	6.52	5.96	5.46	6.11	5.85	5.40	4.24	3.84	3.22	4.19

A nivel provincial, durante el período 1900-1986 la población de hecho aumentó en 304397 habitantes, lo que supone un incremento del 55%.

La tasa de natalidad para el año 1981 era de un 15.68%, algo superior a la nacional (14.12%) y a la de algunos países próximos del ámbito europeo (Francia e Italia). La evolución de este valor en el período 1960-1982 pone de manifiesto una tendencia claramente regresiva.

La tasa de crecimiento vegetativo se sitúa en un 7.66%, valor superior al nacional (6.32%) en el mismo período. Se estima que para el año 2010 este índice se situará próximo al 3%.

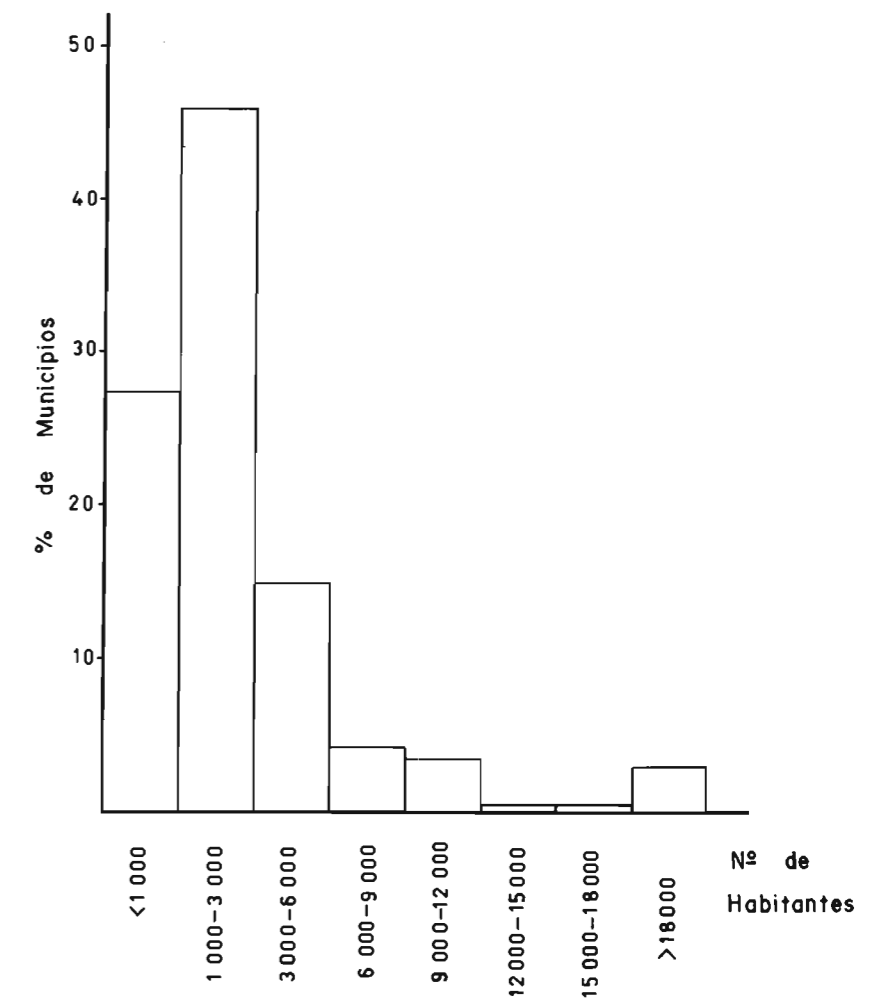
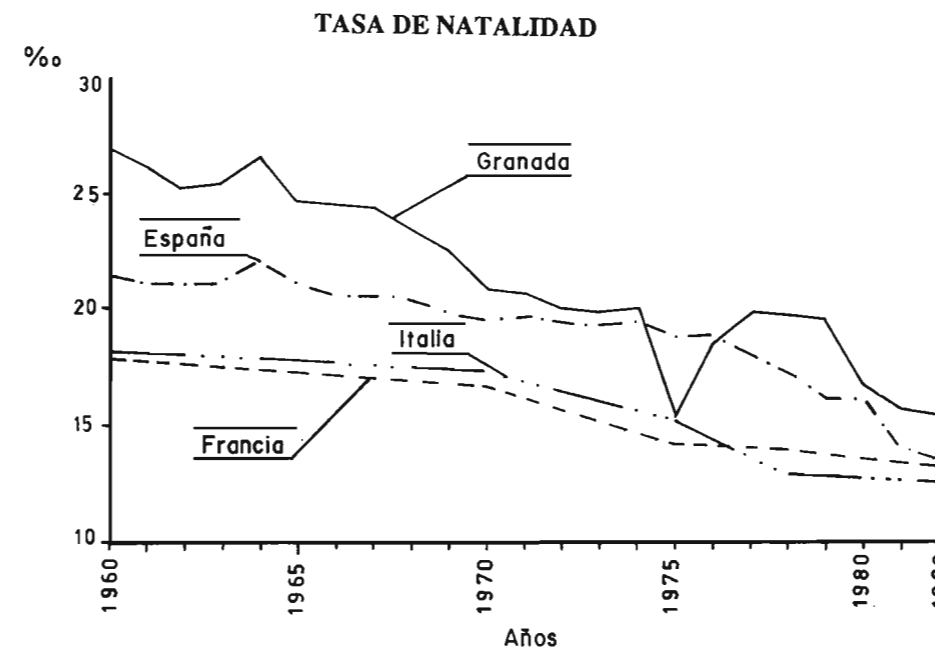
El descenso de la natalidad, unido al descenso de la mortalidad, ha provocado el envejecimiento de la población, con lo que se acentúa la disminución poblacional provocada por la emigración. El índice de envejecimiento ha pasado desde el 12.2% para 1950, muy inferior al nacional (15%), al 18.5% para 1975, similar al nacional (18.9%), y al 20.1% en 1981, próximo también al nacional (20.9%).

La densidad de población de la provincia en el año 1986 era de 64 hab/km², muy inferior a la media andaluza (79 hab/km²) y a la nacional (77 hab/km²). Este valor de la densidad provincial es, sin embargo, poco representativo a nivel comarcal, ya que en Granada hay dos sectores muy densamente poblados, La Vega y La Costa, y un sector de baja densidad, que

corresponde a la comarca de Huéscar. Las dos primeras ocupan un 22% (16 y 6% respectivamente) del total de la superficie provincial y albergan el 69% (58 y 11% respectivamente) de su población. Otras comarcas, como Guadix, Baza y Huéscar, que comprenden el 42% de la superficie provincial, sólo representan al 15% de la población.

Comarca	% Superficie provincial	% Población provincial	Densidad (hab/km ²)
La Vega	16.0	57.9	229.6
Guadix	14.7	6.6	28.4
Baza	13.5	5.5	26.0
Huéscar	14.2	2.8	12.5
Iznalloz	9.6	3.5	23.4
Montefrío	5.3	3.5	42.5
Alhama	7.7	2.3	19.3
La Costa	6.2	11.7	120.8
Las Alpujarras	9.1	3.6	25.2
Valle de Lecrín	3.7	2.5	43.6

La distribución porcentual del número de municipios en relación a su población está reflejada en la figura adjunta, de la que se deduce que el mayor porcentaje está representado por aquellos cuya población está comprendida entre 1000 y 3000 habitantes, correspondiendo el menor porcentaje a los municipios cuya población excede de 12000 habitantes y es menor de 18000.



EVOLUCION DE LA POBLACION RESPECTO A 1900 (INDICE 100)

Por otra parte, los municipios de más de 10000 habitantes, aunque suponen sólo el 7% del total, albergan el 59% de la población provincial; aquellos cuya población está comprendida entre 2000 y 10000 habitantes ocupan el 33.3% del total y representan el 28.6% de la población; mientras que a los de menos de 2000 habitantes, que representan el 59% de los municipios, les corresponde una población que sólo supone el 12.3% del total provincial.

Tanto en la figura de evolución de la población respecto a 1900, como en el mapa de características de la población, destaca la existencia de dos comarcas con tendencias progresivas y fuertes incrementos demográficos, que coinciden con las ya citadas de La Costa y La Vega. Esta última, en particular, ha duplicado su población en lo que va de siglo.

El resto de las comarcas ha sufrido un descenso poblacional desde 1950. Tan sólo en la última década se aprecia una ligera recuperación en las comarcas de Iznalloz, Lecrín y Alhama. Otras, como las de Guadix, Montefrío, Huéscar y Alpujarras, han sufrido un proceso de deceleración en su caída demográfica. Por el contrario, la comarca de Baza mantiene su clara tendencia regresiva.

La población activa provincial representa para el año 1981 el 26.2%, frente al 34.1% nacional. Para el segundo trimestre de 1986 el valor provincial era el 23.7%, de la que el 30% se hallaba en situación de paro.

La distribución por sectores socioeconómicos de la población activa provincial para el año 1981 era la siguiente:

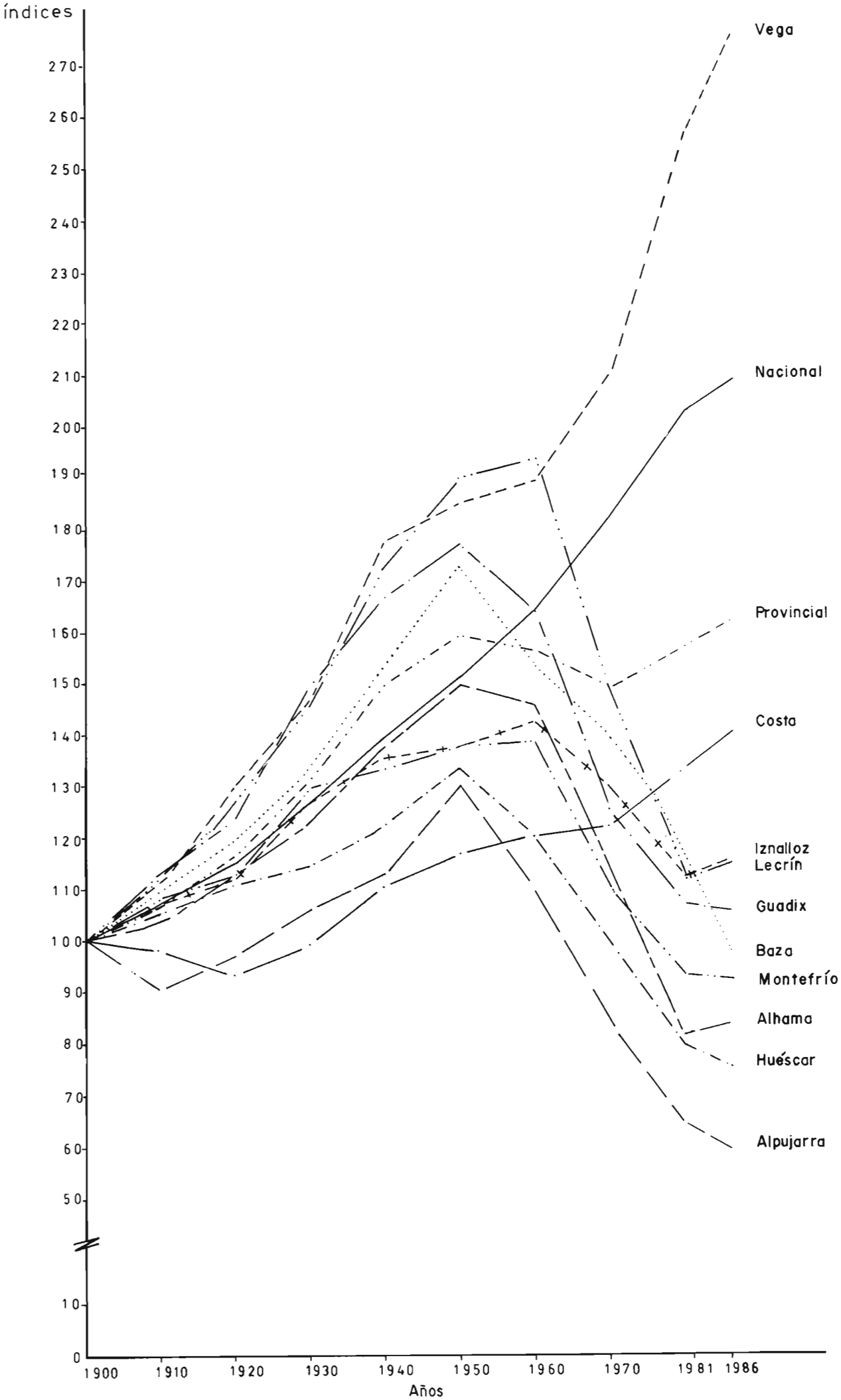
- Primario 28.8%
- Secundario 21.4%
- Terciario 49.8%

Se aprecia, pues, que el sector mayoritario es, con diferencia, el de servicios. Este sector se concentra, especialmente, en la capital y en el área litoral. Le siguen en importancia el sector agrícola y ganadero.

La industria, como indica la relación anterior, es un sector de escasa importancia en el ámbito provincial. La actividad industrial predominante es la derivada de la transformación de productos agrarios (fábricas de harinas, almazaras, azucareras y celulosas), cerámica, materiales de construcción, etc. Se halla en decadencia la artesanía granadina de alfombras, bordados en tul, cobres, cueros y pieles, encajes, mantillas, repujados, taracea, etc. En los últimos años ha tomado gran auge la construcción en la capital y en su zona de influencia y sobre todo en la zona turística costera, al igual que en algún núcleo de población importante, lo que evidencia el fenómeno característico de nuestra época de tendencia a la vida urbana y al turismo.

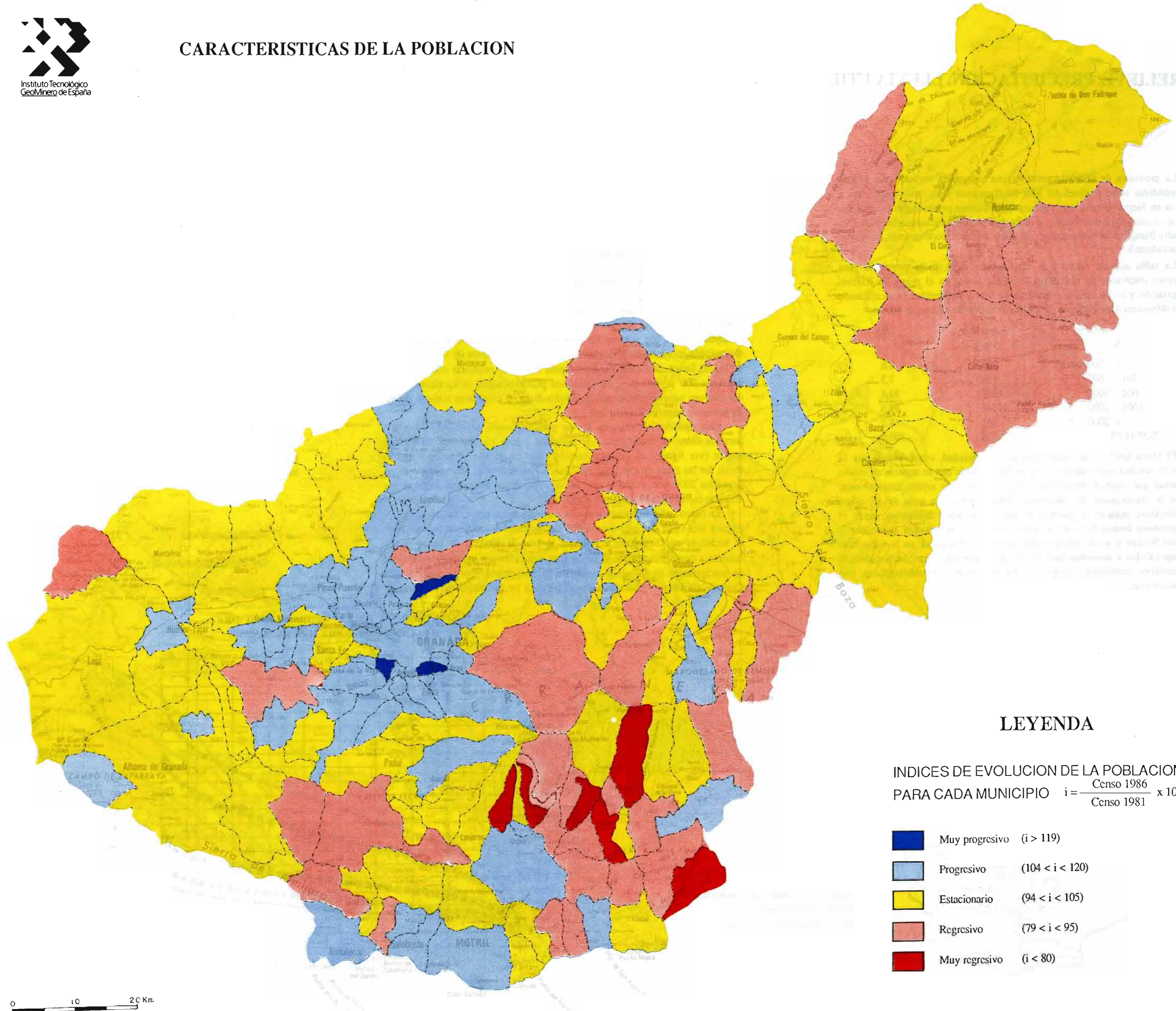
La minería se localiza en sectores muy concretos entre los que cabe destacar las minas de hierro en los Llanos del Marquesado, celestina en la depresión de Granada, turba en la depresión del Padul y cantería ornamental en las sierras de Elvira, Parapanda y Loja, entre otras.

Respecto al sector agrario, hay que indicar que será objeto de un análisis más detallado en el capítulo correspondiente a regadíos.





CARACTERISTICAS DE LA POBLACION



LEYENDA

INDICES DE EVOLUCION DE LA POBLACION
PARA CADA MUNICIPIO $i = \frac{\text{Censo 1986}}{\text{Censo 1981}} \times 100$

- Muy progresivo ($i > 119$)
- Progresivo ($104 < i < 120$)
- Estacionario ($94 < i < 105$)
- Regresivo ($79 < i < 95$)
- Muy regresivo ($i < 80$)

